



**משרד
הבריאות**
לחיים בריאים יותר



חטיבת טכנולוגיות רפואיות, מידע ומחקר
המרכז הלאומי לבקרת מחלות

הרישום הלאומי לסרטן

עדכון נתונים לגבי היארעות סרטן ותמותה מסרטן לשנת 2020





עדכון נתונים לגבי היארעות סרטן ותמותה מסרטן לשנת 2020 לקראת יום הסרטן הבינלאומי, 4 בפברואר, 2023

מקור הנתונים: הרישום הלאומי לסרטן והמרכז הלאומי לבקרת מחלות, משרד הבריאות
הכנת הנתונים ועיבודם: ד"ר ברברה סילברמן, גב' מאיה בן לטן, פרופ' ליטל קינן-בוקר
וכל צוות הרישום הלאומי לסרטן: גב' הילה אדרי, גב' אולגה דוידוב, ד"ר אולגה מיכיילבץ, גב'
ליאורה סרפיאן, גב' נדיה פקורובסקי, ד"ר אנה קרוגליקוב, מר אוריאל שטרן, גב' ליאור שלזינגר,
גב' אסתי תורג'מן

1. מבוא

בעדכון זה נביא את נתוני ההיארעות והתמותה מסרטן בישראל בשנת 2020 ונסקור את המגמות
מאז 1996. נציין, כי עד למועד פרסום נתונים אלה, נרשמו במאגר הנתונים של הרישום הלאומי
לסרטן כ-92% מכלל המקרים הצפויים ויש להניח כי המספרים יתעדכנו כאשר יושלם הרישום
עבור שנה זו.
להלן נציג אומדנים מקדמיים עבור היארעות סרטן בשנת 2020, כולל הסברים רלבנטיים על
הערכת שלמות הנתונים.

2. היארעות מחלות שמחויבות בדיווח לרישום הלאומי לסרטן (אומדן מקדמי) לשנת 2020

נכון ל-26 ינואר 2020, נרשמו במאגר של הרישום הלאומי לסרטן 30,035 מקרים של גידולים
המחויבים בדיווח לרישום הסרטן (גידולים חודרניים, ממוקדים, בעלי התנהגות בלתי ברורה וכן
גידולים שפירים של המח ומערכת העצבים המרכזית). ההערכה היא שמספר זה משקף כ-92%
מהתחלואה בישראל באותה שנה.
הערכת השלמות מבוססת על עיבוד מגמות בהיארעות סרטן בתקופה שבין 1996 - 2019, שבוצע
באמצעות תוכנת Joinpoint, תוכנה שמאפשרת לחשב את אחוז השינוי השנתי (Annual Percent
Change, APC) בהיארעות סרטן, לבחון את מובהקות השינוי ולזהות נקודות זמן קריטיות בהן
חל שינוי מהותי. תרשים מספר 1 מציג את המגמות העיתיות בסרטן מאז שנת 1996 ועד שנת
2019; קו המגמה לכל קבוצת מין ואוכלוסייה כולל אומדן לשיעור התחלואה הצפוי לשנת 2020
אשר חושב תחת ההנחה כי המגמות בשנים הקודמות נשמרות. על פי אומדן זה, נראה כי השלמות
הכללית של הנתונים נכון לרגע כתיבת דו"ח זה היא, כאמור, 92%, ומשתנה לפי קבוצות מין
ולאום: 95% בקרב גברים ערבים, 87% בקרב נשים ערביות ו-91% בקרב גברים ונשים
יהודים/אחרים¹.

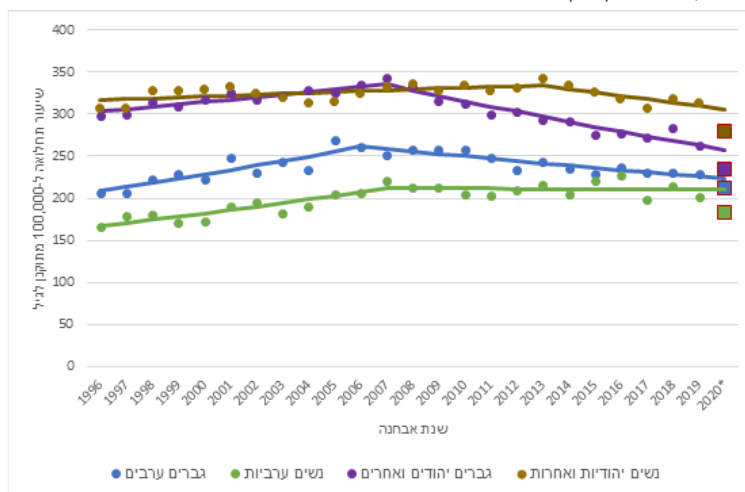
באשר למגמות, נמצא שמאז אמצע שנות ה-2000, נצפתה ירידה מובהקת סטטיסטית בהיארעות
סרטן בקרב גברים ערבים (כ-1.1% לשנה), גברים יהודים/אחרים (כ-2.0% לשנה), ונשים
יהודיות/אחרות (1.3% לשנה), בעוד שבקרב נשים ערביות, שיעורי ההיארעות היו יציבים בין 2013 –
2019.

שיעורי ההיארעות המתוקננים לגיל ל-100,000 בכלל האתרים בשנת 2020 היו גבוהים יותר
ביהודים ובאחרים (בשני המינים) לעומת ערבים. השיעור הנמוך ביותר נצפה בקרב נשים ערביות.

¹ "אחרים" = נוצרים שאינם ערבים וכאלה ללא סיווג דת

תרשים 1: מגמות עתיות בשיעור ההיארעות של סרטן חודרני (כלל האתרים) בישראל, 1996 –

2020, לפי מין וקבוצת אוכלוסייה^a



^a המגמה מחושבת על בסיס נתוני 1996 - 2019. השיעורים לשנת 2020, המיוצגים באמצעות הריבועים הצבעוניים בתרשים, נאמדו על בסיס המגמה הקודמת, והם מקדמיים ומשקפים כ-92% מכלל הרשומות החדשות.

ב-25,937 (86%) מכלל המקרים החדשים שנרשמו בשנת 2020, אובחן סרטן חודרני², אחוז שתואם לנתונים משנים קודמות. 12,640 (49%) ממקרים אלה היו בקרב גברים (11,167 בקרב יהודים/אחרים, 1,473 בקרב ערבים), ו-13,297 (52%), בקרב נשים (11,930 בקרב יהודיות/אחרות, 1,367 בקרב ערביות).

סוגי הסרטן העיקריים, האחראים ליותר מ-50% מכלל מקרי התחלואה בגברים בישראל, היו דומים ביהודים/אחרים ובערבים וכללו את סרטן הערמונית, סרטן הריאה, סרטן המעי הגס והחלחולת, לימפומה שאינה הודג'קין (NHL) וסרטן כיס השתן. עם זאת, בגברים יהודים ואחרים, סרטן הערמונית היווה כ-21% מכלל הגידולים החודרניים לעומת 11% בגברים ערבים, בעוד שבקרב גברים ערבים סרטן הריאה היווה כ-18% מכלל הגידולים החודרניים לעומת 12% בגברים יהודים/אחרים. בנוסף לכך, מלנומה ממאירה הייתה אחראית ל-4% המקרים בגברים יהודים/אחרים בעוד שבערבים גידול זה נדיר מאוד (0.5%).

גם בנשים היה דמיון בסוגי הסרטן השכיחים בין יהודיות/אחרות וערביות. בשתי קבוצות האוכלוסייה גידולי השד היוו כשליש מכלל הגידולים וגידולי המעי הגס והחלחולת היוו כעשירית מכלל הגידולים. סרטן הריאה, סרטן בלוטת המגן (תירואיד), לימפומה שאינה הודג'קין (NHL) וסרטן הרחם היו גם הם בין הגידולים השכיחים בנשים (טבלה 1, תרשים 2א ו2ב).

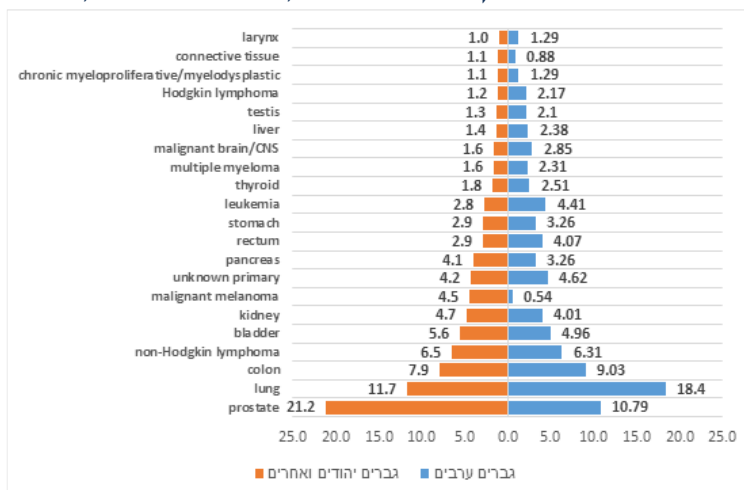
² סרטן חודרני=גידול החורג מרקמת המקור בה התפתח; אם לרקמות סמוכות, אם לבלוטות לימפה סמוכות, ואם לאברים מרוחקים (אז כבר מדובר בגידול גרורתי)

טבלה 1: אחוז מכלל מקרי הסרטן החדשים בשנת 2020 לפי אתר, מין וקבוצת אוכלוסייה – גידולים חודרניים בלבד

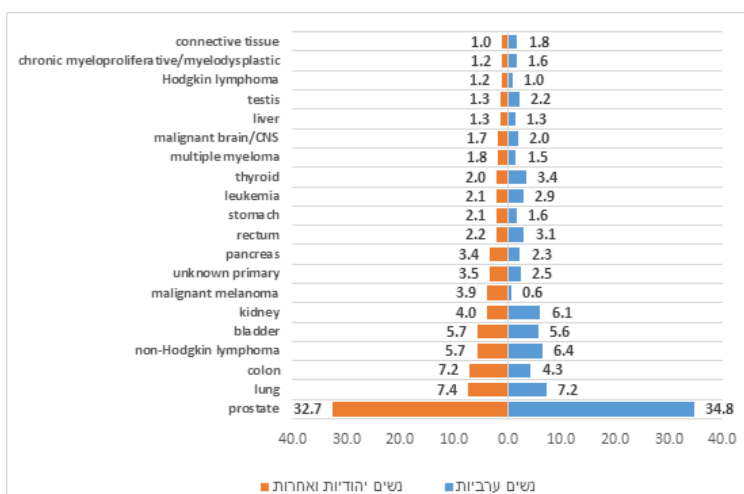
נשים				גברים			
ערביות		יהודיות/אחרות		ערבים		יהודים/אחרים	
%	אתר	%	אתר	%	אתר	%	אתר
34.8	שד	32.7	שד	18.4	ריאה	21.2	ערמונית
10.7	מעיי גס וחלחולת	7.4	מעיי גס וחלחולת	10.8	ערמונית	11.7	ריאה
6.4	רחם	7.2	ריאה	13.1	מעיי גס וחלחולת	10.7	מעיי גס וחלחולת
6.1	בלוטת המגן	5.7	רחם	6.3	NHL*	6.5	NHL*
4.3	ריאה	5.7	NHL*	5.0	כיס השתן	5.6	כיס השתן

*NHL=Non-Hodgkin lymphoma

תרשים א2: סוגי הסרטן הנפוצים ביותר, גברים ישראלים, 2020

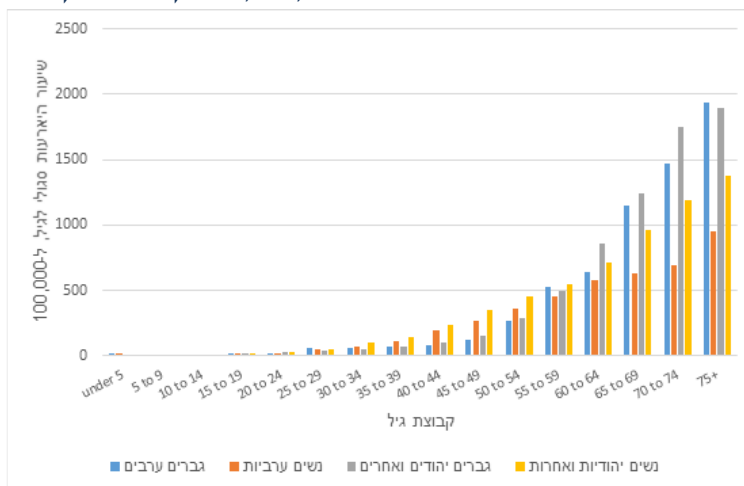


תרשים א2: סוגי הסרטן הנפוצים ביותר, נשים ישראליות, 2020



הסיכון לסרטן עולה עם הגיל (תרשים 3). בקבוצות הגיל הצעירות נצפו בנשים (יהודיות/אחרות וערביות) שיעורי הארעות גבוהים יותר בהשוואה לגברים, ואילו בקבוצות הגיל המבוגרות יותר (+60), השיעור בגברים בשתי קבוצות האוכלוסייה היה גבוה יותר בהשוואה לנשים.

תרשים 3: היארעות סגולית לגיל ל-100,000, לפי קבוצות מין ואוכלוסייה, ישראל 2020



לאור פערי השלמות שקיימים, נכון לרגע זה, לגבי היארעות סרטן ב-2020, לא מוצגים שיעורים מתוקננים לגיל. זאת משום שפערים בשלמות בין קבוצות הגיל באוכלוסיית התקן משפיעים על חישוב שיעורי הארעות מתוקננים לגיל. כדי להעריך את הפער, חישבנו את היחס בין שיעור היארעות סגולי לגיל לפי מין וקבוצת אוכלוסייה ב-2020 לבין השיעור המקביל בשנת 2019. נמצא, שאכן קיימים פערי שלמות גם לפי קבוצות גיל, ושפער השלמות הגבוה ביותר היה בקבוצת האוכלוסייה בגיל +75, ובעיקר בקרב נשים ערביות (טבלה 2).

טבלה 2: אחוז שלמות משוערת לפי קבוצות גיל, מין ואוכלוסייה

מתחת לגיל 20	גברים יהודים ואחרים	נשים יהודיות ואחרות	גברים ערבים	נשים ערביות
106.7%	90.6%	105.0%	96.1%	
91.1%	92.3%	90.0%	91.9%	
92.1%	87.1%	96.9%	89.9%	
87.0%	86.7%	89.7%	81.6%	

3. הימצאות מחלימי סרטן באוכלוסייה, 2020

בתום שנת 2020, על פי האומדן, חיו בישראל 94,992 אנשים (43,021 גברים ו-51,971 נשים) שאובחנו עם סרטן חודרני בין השנים 2016³ - 2020 ובתום שנת 2020 החלימו מהמחלה או שעדיין התמודדו עמה.

³ על בסיס כ-92% המקרים של שנת 2020.

4. תמותה מסרטן (כלל האתרים), 2020

נתוני התמותה מסרטן עבור שנת 2020 שלמים.

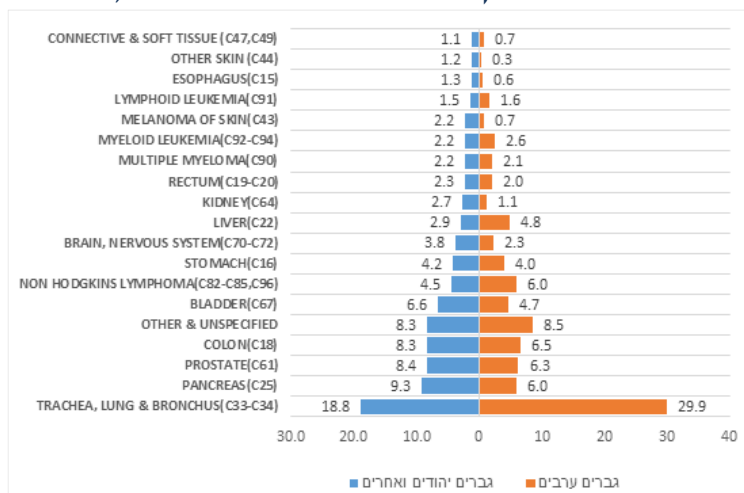
בשנת 2020 נפטרו מסרטן, 11,752 תושבים ישראלים, 6,119 (52%) גברים: 5416 (89%) יהודים ואחרים, ו-703 (11%) ערבים; ו-5,633 (48%) נשים: 5,118 (91%) יהודיות ואחרות, ו-515 (9%) ערביות.

סוגי הסרטן האחראים לעיקר התמותה מהמחלה בישראל היו דומים בגברים יהודים/אחרים וערבים וכללו את סרטן הריאה, סרטן המעי הגס והחלחולת, סרטן הבלב, סרטן הערמונית וסרטן כיס השתן. עם זאת, בגברים ערבים אחוז מקרי המוות מכלל הפטירות מסרטן שנזקף לחובת סרטן הריאה היה גבוה יותר (29.2%) בהשוואה לגברים יהודים/אחרים (19.3%). גם בקרב נשים היו סוגי הסרטן האחראים על עיקר התמותה מהמחלה דומים בין יהודיות/אחרות וערביות וכללו את סרטן השד, סרטן הריאה, סרטן המעי הגס והחלחולת, סרטן הבלב וסרטן השחלה (טבלה 3, תרשים 4א ו-4ב).

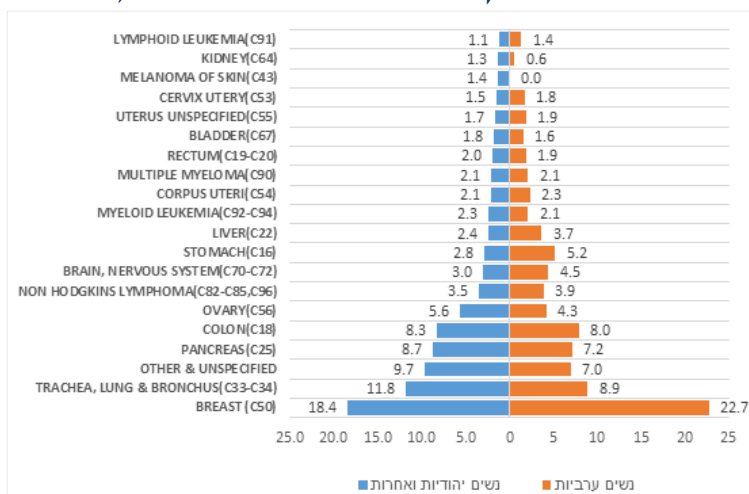
טבלה 3: אחוז מכלל מקרי התמותה מסרטן בשנת 2020 לפי אתר, מין וקבוצת אוכלוסייה

נשים				גברים			
ערביות		יהודיות/אחרות		ערבים		יהודים/אחרים	
%	אתר	%	אתר	%	אתר	%	אתר
24.1	שד	18.1	שד	29.2	ריאה	18.8	ריאה
11.0	מעיי גס (חלחולת)	112.2	ריאה	11.1	מעיי גס (חלחולת)	10.6	מעיי גס (חלחולת)
8.6	ריאה	9.9	מעיי גס (חלחולת)	7.6	בלב	9.3	בלב
7.0	אחר/לא מוגדר	9.0	אחר/לא מוגדר	7.3	ערמונית	8.4	ערמונית
6.8	בלב	8.4	בלב	4.6	מוח ומערכת העצבים המרכזית	8.3	אחר/לא מוגדר

תרשים 4א: סוגי הסרטן הנפוצים ביותר כסיבת פטירה, גברים ישראלים, 2020

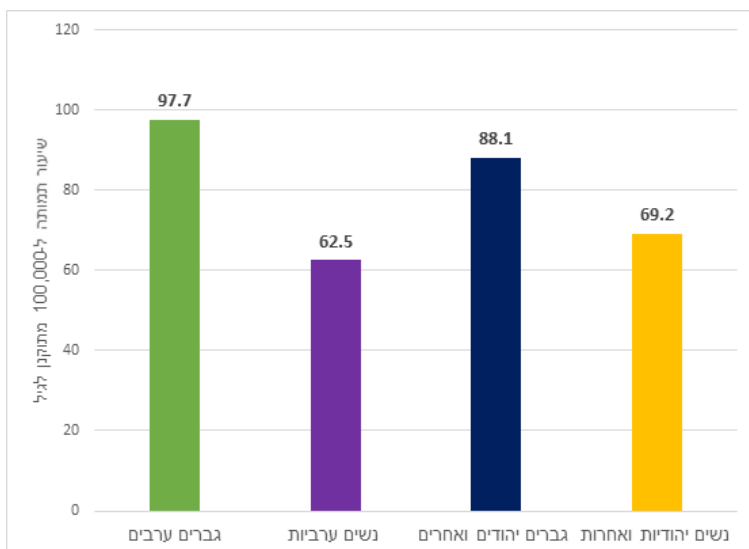


תרשים 14: סוגי הסרטן הנפוצים ביותר כסיבת פטירה, נשים ישראליות, 2020



שיעורי התמותה מסרטן (מתוקננים לגיל ל-100,000) בכלל האתרים בשנת 2020 היו גבוהים יותר בגברים בהשוואה לנשים בשתי קבוצות האוכלוסייה. השיעור הגבוה ביותר נצפה בגברים ערבים (97.7 ל-100,000) ולאחר מכן בגברים יהודים ואחרים (88.1), והנמוך ביותר, בנשים ערביות (69.2) (תרשים 5).

תרשים 5: שיעורי תמותה מתוקננים לגיל מסרטן (כלל האתרים) בישראל, 2020, לפי מין וקבוצת אוכלוסייה

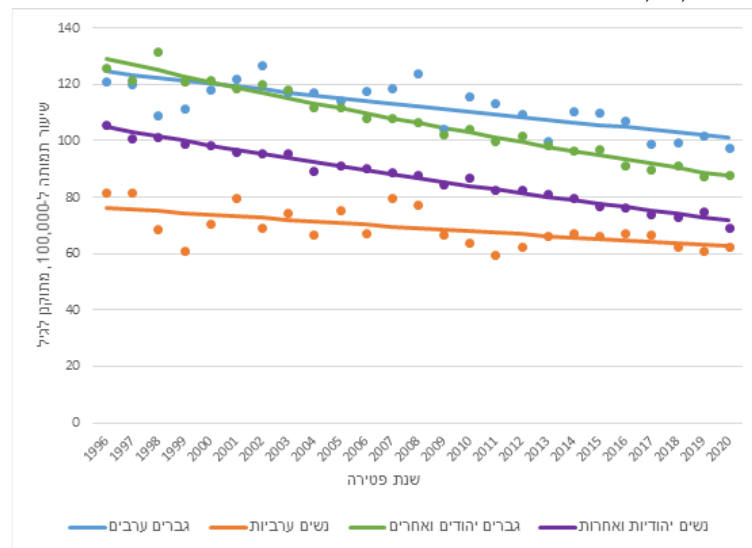


5. מגמות בתמותה מסרטן, 1996 - 2020

על פי הלשכה המרכזית לסטטיסטיקה, נפטרו בשנת 2020 11,752 ישראלים מסרטן. מספר זה אינו כולל חולי סרטן שנפטרו מסיבות אחרות. שיעורי התמותה מסרטן (כלל האתרים), מתוקננים לגיל ל-100,000 איש בשנת 1996 ובשנת 2020 בישראל, בהתאמה, היו 125.8 ו-88.1 בגברים יהודים ואחרים, 105.8 ו-69.2 בנשים יהודיות ואחרות, 120.9 ו-97.7 בגברים ערבים ו-81.5 ו-62.5 בנשים ערביות.

באמצעות תכנת Joinpoint בדקנו את אחוז השינוי השנתי בתמותה מסרטן. בכל קבוצות האוכלוסייה והמין נצפתה מגמת ירידה מובהקת בשיעורי התמותה מסרטן במשך התקופה 1996 - 2020. הירידה הייתה באחוזים השנתיים הבאים: גברים יהודים ואחרים -1.6, נשים יהודיות ואחרות -1.6, גברים ערבים -0.9 ונשים ערביות -0.8 (תרשים 6).

תרשים 6: מגמות עתיות בשיעור התמותה מסרטן חודרני (כלל האתרים) בישראל, 1996 – 2020, לפי מין וקבוצת אוכלוסייה



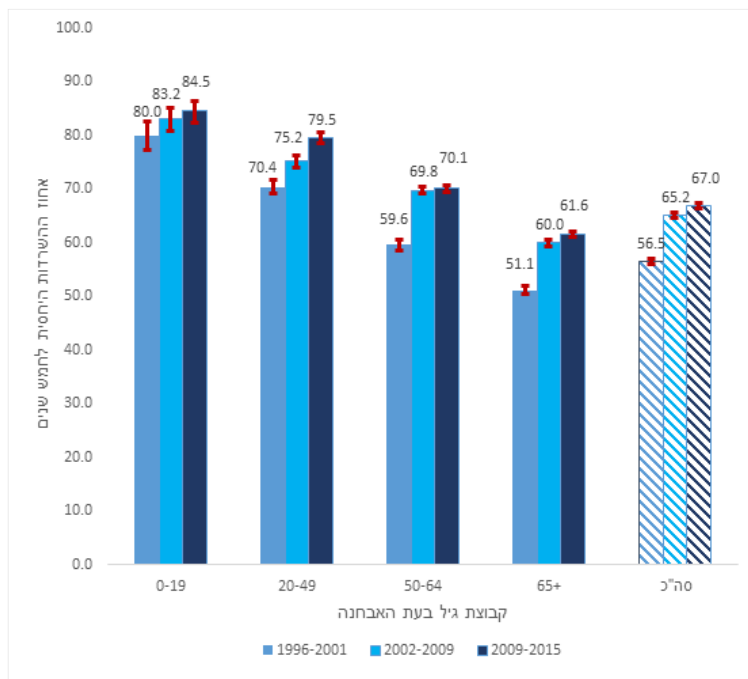
6. הישרדות יחסית מכלל סוגי הסרטן החודרני

הישרדות היחסית ל-5 שנים מבטאת את הישרדותם של מי שאובחנו עם מחלה מסוימת ביחס להישרדותה של קבוצת האוכלוסייה התואמת להם במין ובגיל, באותה תקופת זמן. באופן כללי, אחוז הישרדות היחסית יורד עם עליית גיל החולה, והוא גבוה יותר בקרב נשים בהשוואה לגברים, ונמוך יותר בקרב ערבים בהשוואה ליהודים ואחרים.

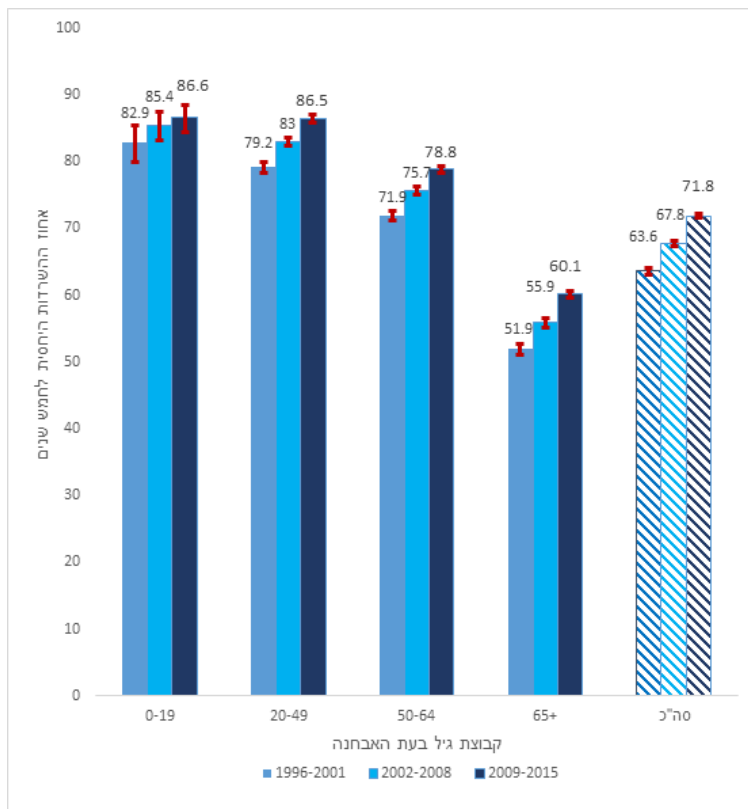
עבור יהודים ואחרים, נצפה שיפור מובהק בהישרדות יחסית עם תקופת האבחנה: מ-56.5% בגברים יהודים/אחרים שאובחנו בין 1996 - 2001 ל-67.0% במי שאובחנו בין 2009 - 2015 (תרשים 7), ומ-63.6% בנשים יהודיות שאובחנו בין 1996 - 2001 ל-71.8% במי שאובחנו בין 2009 - 2015 (תרשים 8).

בקרב ערבים, שיעור הישרדות היחסית בגברים עלה מ-48.0% בגברים שאובחנו ב-1996 - 2001 ל-54.1% במי שאובחנו ב-2002 - 2008, (תרשים 9) ומ-61.5% בנשים שאובחנו ב-1996 - 2001 ל-70.5% במי שאובחנו ב-2009 - 2015 (תרשים 10).

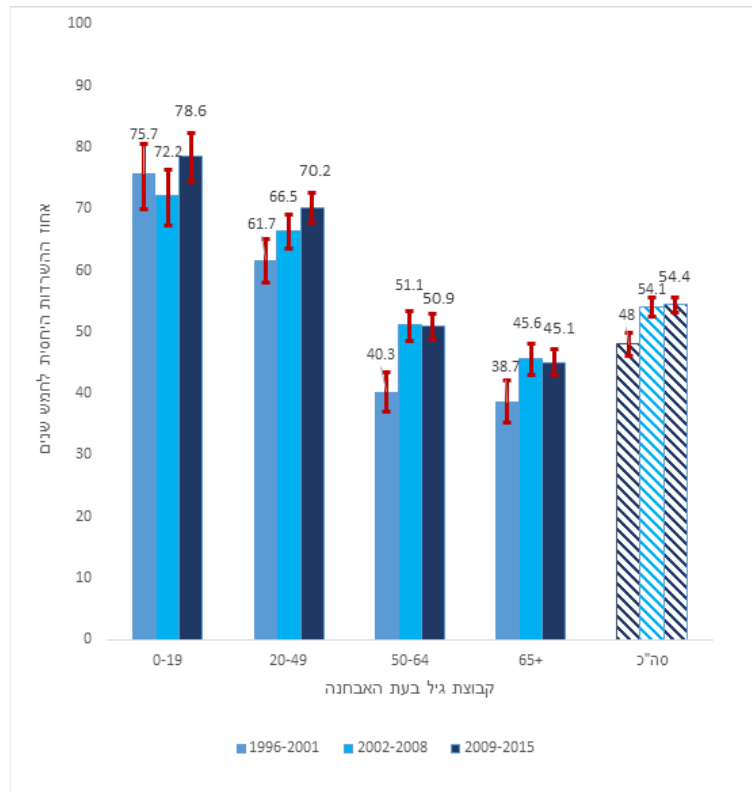
תרשים 7: הישרדות יחסית ל-5 שנים, גברים יהודים ואחרים עם סרטן חודרני, לפי תקופת אבחנה וגיל בעת האבחנה



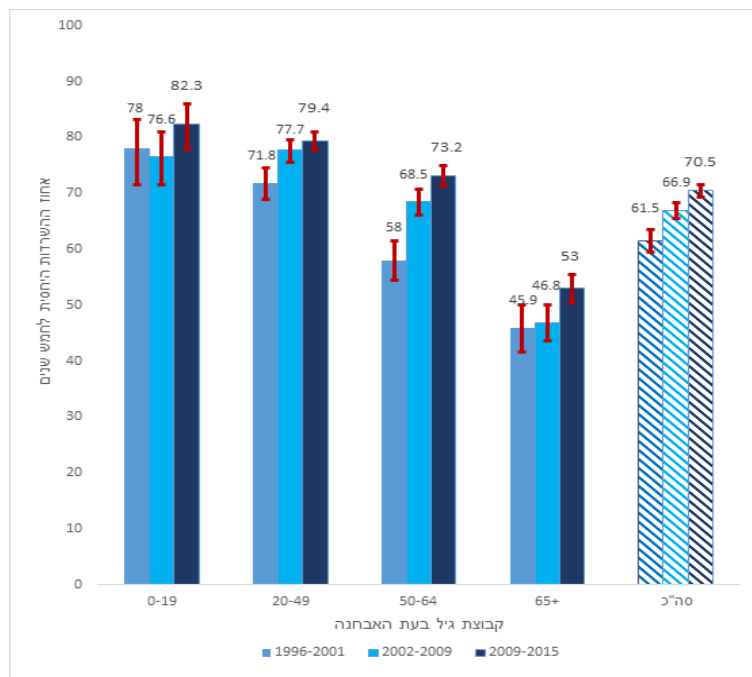
תרשים 8: הישרדות יחסית ל-5 שנים, נשים יהודיות ואחרות עם סרטן חודרני, לפי תקופת אבחנה וגיל בעת האבחנה



תרשים 9: הישרדות יחסית ל-5 שנים, גברים ערבים עם סרטן חודרני, לפי תקופת אבחנה וגיל בעת האבחנה



תרשים 10: הישרדות יחסית ל-5 שנים, נשים ערביות עם סרטן חודרני, לפי תקופת אבחנה וגיל בעת האבחנה



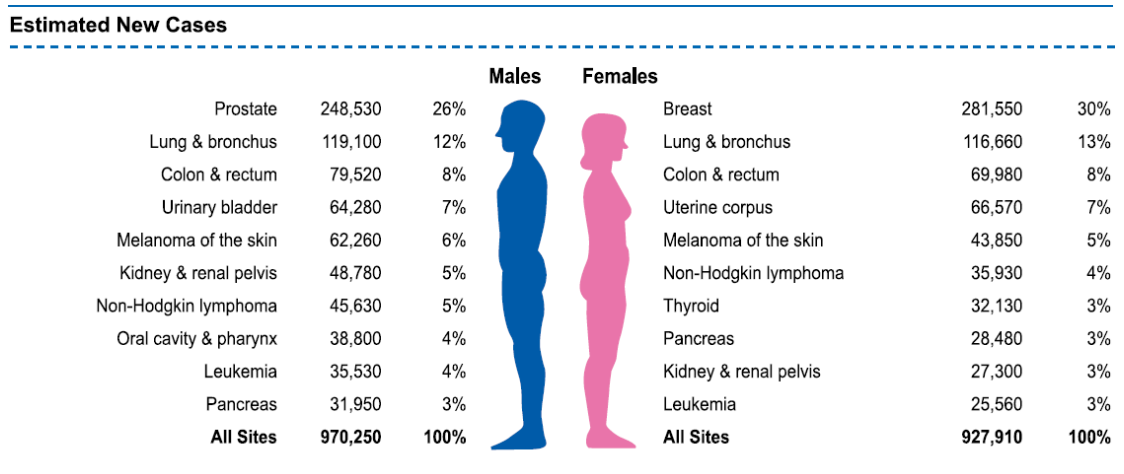
7. השוואות בינלאומיות
7.1. השוואות לגבי היארעות סרטן
7.1.1. השוואה לארה"ב

בכל שנה מתפרסם דוח של האגודה האמריקנית לסרטן (American Cancer Society) שכולל תחזית (על בסיס נתוני העבר) לגבי היארעות סרטן והתמותה מהמחלה בארה"ב בשנה הקרובה⁴. על פי פרסום זה, בשנת 2021, סרטן הערמונית אמור להיות השכיח בקרב הגברים בארה"ב, 26% מכלל האבחנות החדשות; במקום השני, סרטן הריאה, 12% מכלל האבחנות החדשות; ובמקום השלישי סרטן המעי הגס והחלחולת, 8% מכלל האבחנות החדשות (תרשים 11). התפלגות זו דומה להתפלגות בקרב גברים יהודים ואחרים בישראל ב-2019.

בקרוב נשים אמריקניות נחזה כי הסרטן השכיח ביותר בשנת 2021 יהיה סרטן השד, 30% מכלל האבחנות החדשות; במקום השני, סרטן הריאה, 13% מכלל האבחנות החדשות; ובמקום השלישי סרטן המעי הגס והחלחולת, 8% מכלל האבחנות החדשות (תרשים 11). התפלגות זאת שונה במקצת מההתפלגות בשנת 2020 בקרב נשים בישראל, שלפיה סרטן המעי הגס והחלחולת יותר נפוץ מאשר סרטן הריאה.

באותו פרסום נבדקו גם המגמות העתיות בהיארעות סרטן בארה"ב, ונצפתה מגמת ירידה בגברים (משנות ה-90 המוקדמות עד 2017). בקרב נשים, נצפתה עלייה מתונה לאחרונה, זאת לאחר מגמה יציבה בעשורים הקודמים. בישראל, לעומת זאת, נצפתה ירידה בהיארעות סרטן משנות ה-2000 בכל קבוצות האוכלוסייה למעט נשים ערביות.

תרשים 11: היארעות סרטן חודרני חזוי לשנת 2021 בארה"ב, לפי מין (מאומץ מ: Siegel RL et al., 2020)



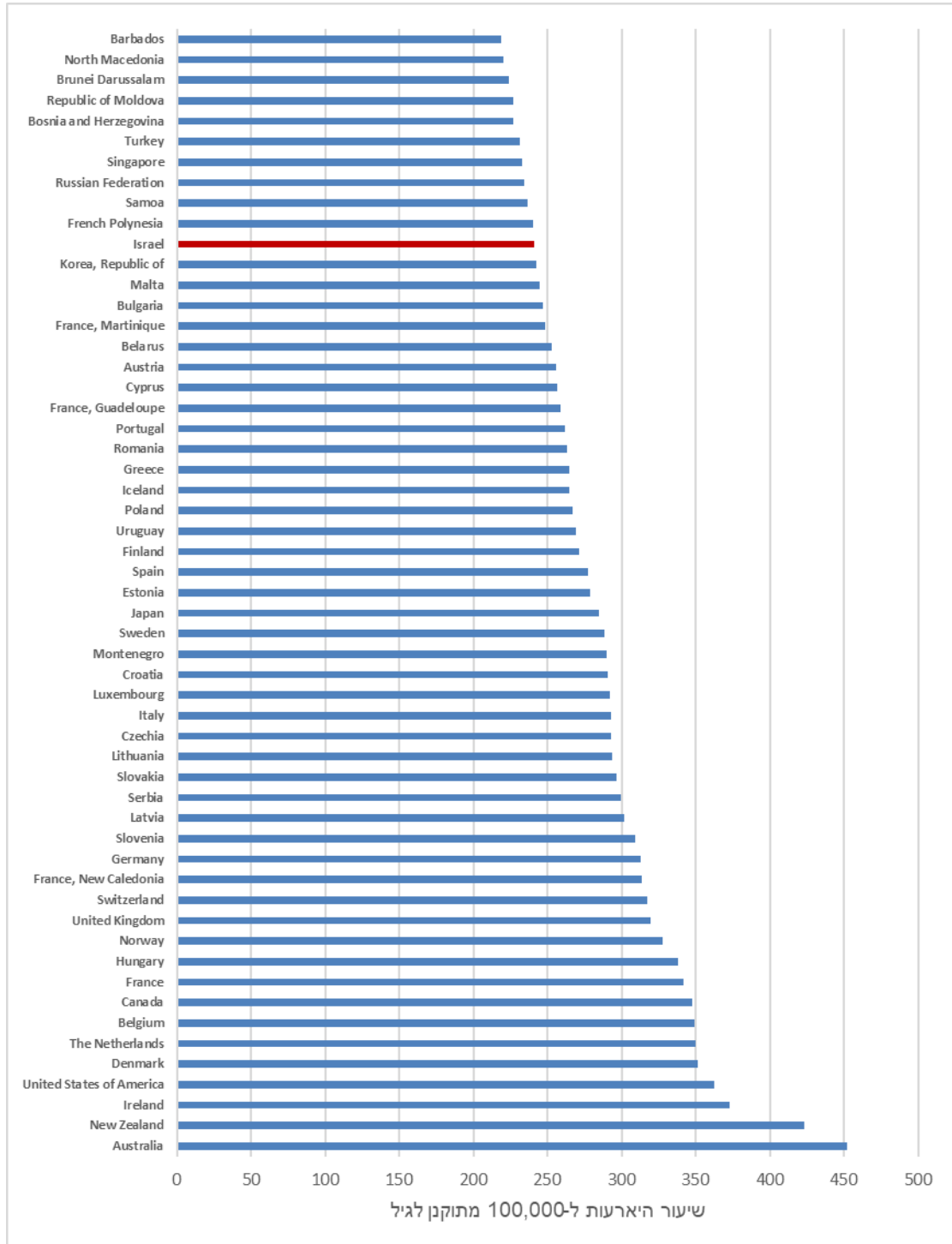
⁴ Siegel RL et al. Cancer statistics, 2021. Ca Cancer J Clin 2021;71(1):7-33.

7.1.2. השוואה למדינות בעלות השיעורים הגבוהים בעולם

האתר ⁵Global Cancer Observatory של הסוכנות הבינלאומית לחקר הסרטן (IARC) של ארגון הבריאות העולמי מפרסם נתונים על היארעות סרטן ותמותה מהמחלה מ-343 רשמי סרטן ב-65 מדינות. הנתונים באתר מעודכנים לשנת 2020 אולם הם נתונים מוערכים, לא מדודים. בנוסף לכך, הנתונים עבור מדינת ישראל באתר לא מפרידים בין ערבים ויהודים/אחרים, ומשום כך לא ניתן להשוות את השיעורים שמופיעים באתר הזה עם השיעורים האמתיים שמודד הרישום. עם זאת, נוח להשתמש בהם לצרכי השוואה. על פי נתונים אלה, המתבססים, כאמור, על מדינות שמעבירות נתונים ל-IARC, שיעור היארעות סרטן (מתוקן לגיל ל-100,000) בכלל מדינות העולם הוא 201.0. המדינה עם שיעור ההיארעות הגבוה ביותר היא אוסטרליה (שיעור היארעות מתוקן לגיל לגברים ונשים ביחד 452.4 ל-100,000). ישראל נמצאת במקום 45, עם שיעור של 240.7 (תרשים 12).

⁵ <https://gco.iarc.fr/>

תרשים 12 : שיעור ההיארעות (מתוקן לגיל, ל-100,000) של סרטן במדינות העולם, Global
 2020, Cancer Observatory




8. השוואות לגבי תמותה מסרטן

8.1 השוואה לארה"ב

התחזית לגבי התפלגות סוגי הסרטן בארה"ב בשנת 2021⁴ מצביעה על סרטן הריאה כגורם עיקרי לתמותה מסרטן בקרב גברים אמריקנים, 23% מכלל התמותה הנוקפת לחובת סרטן; במקום השני, סרטן הערמונית, 10%; ובמקום השלישי, סרטן המעי הגס והחלחולת, 9% (תרשים 10). התפלגות זו דומה להתפלגות שנצפתה בקרב גברים ישראלים ב-2020. גם בקרב נשים אמריקניות היה צפוי כי סרטן הריאה יהיה גורם התמותה העיקרי מסרטן בשנת 2021, 22% מכלל התמותה בשל סרטן; במקום השני, סרטן השד, 15%; ובמקום השלישי סרטן המעי הגס והחלחולת, 9% (תרשים 13). התפלגות זו דומה, אבל לא זהה, לזו שנצפתה בנשים ישראליות בשנת 2020 (סרטן השד בנשים ישראליות שכיח יותר כגורם תמותה מאשר סרטן הריאה).

תרשים 13: התפלגות התמותה החזויה מסרטן בשנת 2021 בארה"ב, לפי מין (מאומץ מ: Siegel RL et al., 2020)

Estimated Deaths

		Males		Females		
Lung & bronchus	69,410	22%		Lung & bronchus	62,470	22%
Prostate	34,130	11%		Breast	43,600	15%
Colon & rectum	28,520	9%		Colon & rectum	24,460	8%
Pancreas	25,270	8%		Pancreas	22,950	8%
Liver & intrahepatic bile duct	20,300	6%		Ovary	22,950	5%
Leukemia	13,900	4%		Uterine corpus	12,940	4%
Esophagus	12,410	4%		Liver & intrahepatic bile duct	9,930	3%
Urinary bladder	12,260	4%		Leukemia	9,760	3%
Non-Hodgkin lymphoma	12,170	4%		Non-Hodgkin lymphoma	8,550	3%
Brain & other nervous system	10,500	3%		Brain & other nervous system	8,100	3%
All Sites	319,420	100%		All Sites	289,150	100%

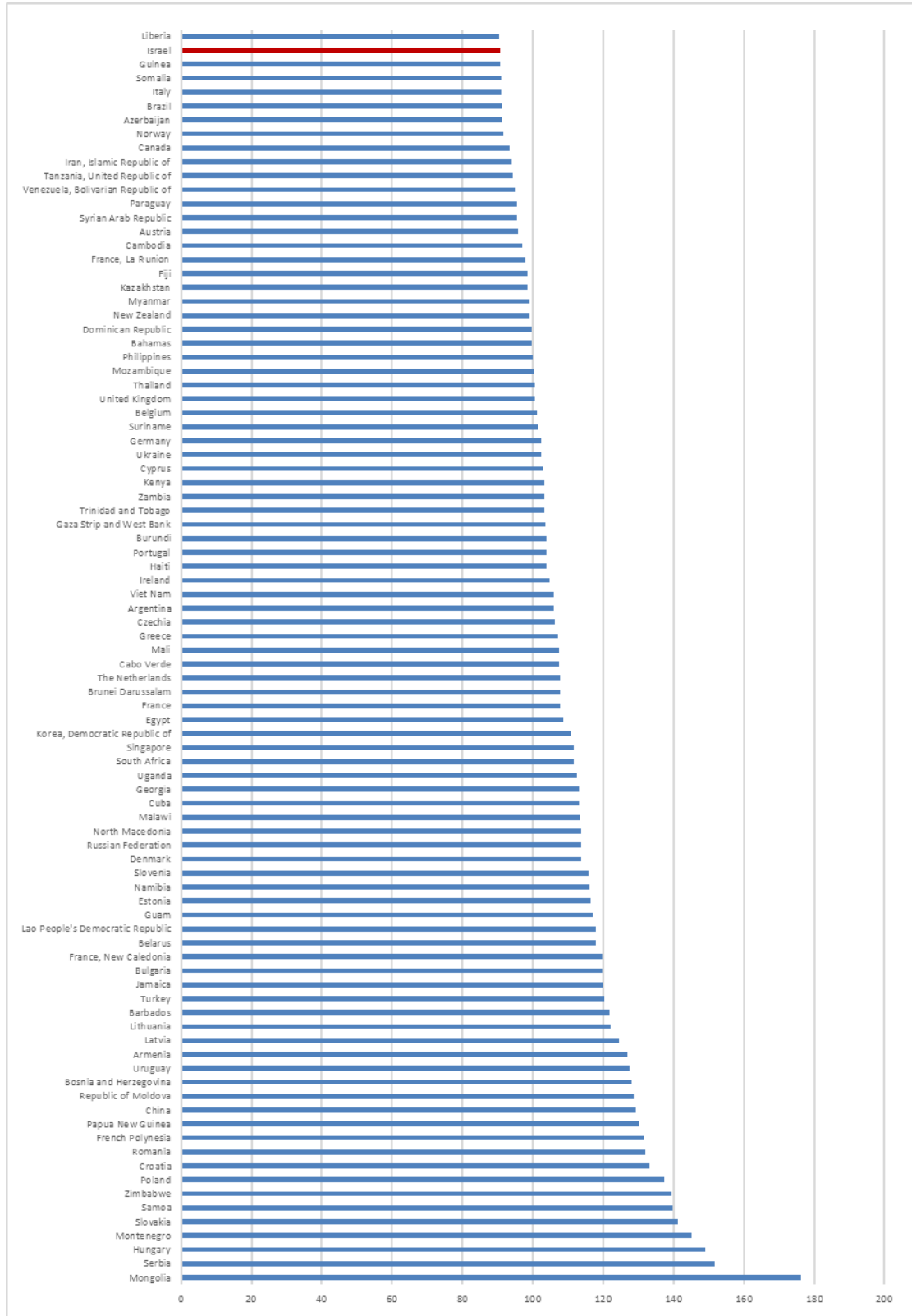
באותו פרסום נבדקו גם המגמות העתיות בתמותה מסרטן בארה"ב בעשור שבין 2008 ו-2017, ונצפתה מגמת ירידה מובהקת (אחוז שינוי שנתי = -1.5%) בישראל נצפו מגמות דומות: ירידה בתמותה מסרטן הן בגברים והן בנשים, הן ביהודים/אחרים והן בערבים.

8.2 השוואה למדינות בעלות השיעורים הגבוהים בעולם

על פי אתר ה-Global Cancer Observatory⁶, שיעור התמותה מסרטן (מתוקן לגיל ל-100,000) בכלל מדינות העולם הוא 100.7. שיעור התמותה בישראל על פי אתר זה נמוך יותר, 90.6, וישראל נמצאת במקום ה-89 בעולם (תרשים 14). זאת למרות שיעור היארעות גבוה יחסית, מה שיכול לרמז על שימוש גבוה בטכנולוגיות לגילוי מוקדם בסוגי סרטן נפוצים ועל טיפול יעיל בחולים.

⁶ <https://gco.iarc.fr/>

תרשים 14 : שיעור תמותה (מתוקן לגיל, ל-100,000) של סרטן במדינות העולם, Global
 2020, Cancer Observatory



9. סיכום

- נכון ל-26 ינואר 2022, נרשמו במאגר של הרישום הלאומי לסרטן 30,035 מקרים של גידולים חדשים בשנת 2020, המחויבים בדיווח לרישום הלאומי לסרטן. האומדן הוא כי מדובר בכ-92% ממספר המקרים החדשים הצפוי לשנת 2020, וזאת לפי נתוני התחלואה בישראל בעשור האחרון. גם כעת העבודה על סגירת שנת 2020 ממשיכה ברישום.
- מבחינת שיעור ההיארעות (הסיכון האישי לסרטן), ביהודים השיעור גבוה לעומת ערבים, ודומה בין נשים וגברים. בערבים השיעור בגברים גבוה במקצת מהשיעור בנשים. בכל קבוצות האוכלוסייה והמין שיעור ההיארעות של סרטן חודרני עולה עם עליית הגיל.
- באשר למגמות התחלואה בסרטן, קשה להסיק מסקנות בשלב זה משום שנתוני 2020 עדיין לא שלמים לחלוטין (*ראו הערה).
- מספר התושבים שאובחנו עם סרטן בשנים 2015 – 2019 ושהחלימו או שעדיין מתמודדים עם מחלתם ב-2020 נאמד בכ-96,000.
- בשנת 2020 נפטרו בישראל כ-12,000 אנשים מסרטן חודרני. בקרב הנפטרים מסרטן, סיבת המוות השכיחה ביותר בגברים הייתה סרטן הריאה (יהודים/אחרים וערבים) ובנשים, סרטן השד (יהודיות/אחרות וערביות).
- הסיכון לתמותה מסרטן גבוה יותר בגברים בשתי קבוצות האוכלוסייה (יהודים/אחרים וערבים) לעומת נשים.
- באשר למגמות התמותה מסרטן בשני העשורים 1996 - 2020, נצפתה ירידה מובהקת סטטיסטית בכל קבוצות האוכלוסייה.
- בהשוואה בינלאומית (לפי Global Cancer Observatory), שיעור היארעות הסרטן בישראל גבוה מהשיעור הממוצע בעולם, אך ישראל נמצאת במקום נמוך יחסית (מקום 45) מבין חמישים המדינות עם השיעורים הגבוהים ביותר בעולם. מבחינת שיעור התמותה מסרטן, ישראל היא במקום ה-89 ממדינות העולם הנכללות בניטור, **למרות ההיארעות הגבוהה יחסית**, מה שרומז על שימוש גבוה יחסית בגילוי מוקדם ועל טיפול יעיל ועדכני, הנגיש, במסגרת סל הבריאות, לכלל התושבים בישראל. בהשוואה לארה"ב, מגמות ההיארעות דומות: גם בארה"ב נצפתה מגמת ירידה בהיארעות סרטן בקרב גברים (מ-2007 - 2014), ויציבות בקרב נשים; וכך גם מגמות התמותה: גם בארה"ב נצפתה מגמת ירידה בתמותה מסרטן בגברים ובנשים.

הערה

ההתפרצות הבינלאומית של נגיף הקורונה בשנת 2020 גרמה לשיבושים משמעותיים במתן טיפול רפואי שגרתי, כולל ביצוע של בדיקות סינון (screening) לאבחון מוקדם של סרטן מסוגים מסוימים. סקירה שיטתית של 74 מחקרים שהתייחסו לשימוש בבדיקות סינון והעריכו את היארעות הסרטן במספר מדינות בין ינואר 2020 ומרץ 2021 הצביעה על ירידה בשימוש בבדיקות סינון ביותר מ-50% המחקרים, ירידה של יותר מ-25% בהיארעות סרטן השד ב-66% המחקרים, ועלייה באחוז האבחנות החדשות בשלב מתקדם.⁷ במערכת הרפואית של ה-US Department of Veterans Affairs נצפו ב-2020 עבור מטופלים במערכת ירידה בביצוע של קולונוסקופיות (45%), ביופסיות לערמונית (29%), בדיקות CT לחזה (10%), וציסטוסקופיות (21%), כמו גם ירידה של בין 13% - 23% במספר אבחנות חדשות של סרטן.⁸ במחקר שהתרכז במבוטחים של תכנית ה-Medicare בארצות הברית, נמצא שבין מרץ ויולי 2020, חלה ירידה דרמטית בביצוע של בדיקות סינון לסרטן השד (85%), סרטן המעי הגס (75%), סרטן הערמונית (74%) וסרטן הריאה (56%), בהשוואה לאותה תקופה בשנת 2019.⁹ לאור זאת, הסיקו גופים רבים שנתוני היארעות סרטן בשנת 2020 עשויים להיות מוטים, ולא מתאימים להשוואה לנתוני השנים הקודמות ולהסקה לגבי מגמות בתחלואה.

עם זאת, בישראל דו"ח התכנית הלאומית למדדי איכות ברפואת הקהילה לשנים 2019 - 2021¹⁰ הצביע על ירידה מזערית בשנת 2020 בשיעור ביצוע ממוגרפיה בנשים בנות 50 – 74 (כ-70% בשנת 2020 לעומת 72.3% בשנת 2019 ו-71.9% בשנת 2021) ובשיעור ביצוע בדיקת דם סמוי בבני 50 – 74 (63.5% בשנת 2020 לעומת כ-65% בשנת 2019, ו-64.2% בשנת 2021), ואפילו עלייה בביצוע בדיקות לגילוי סרטן צוואר הרחם בקרב בנות 25 - 54 (53.4% בשנת 2020 לעומת 52.0% בשנת 2019 ו-54.9% בשנת 2021).

⁷ Li T, Nickel B, Ngo P, McFadden K, Brennan M, Marinovich ML, Houssami N. A systematic review of the impact of the COVID-19 pandemic on breast cancer screening and diagnosis. *Breast*. 2023 Jan 5;67:78-88. doi: 10.1016/j.breast.2023.01.001. Epub ahead of print. PMID: 36646004; PMCID: PMC9813855.

⁸Englum BR, Prasad NK, Lake RE, Mayorga-Carlin M, Turner DJ, Siddiqui T, Sorkin JD, Lal BK. Impact of the COVID-19 pandemic on diagnosis of new cancers: A national multicenter study of the Veterans Affairs Healthcare System. *Cancer*. 2022 Mar 1;128(5):1048-1056. doi: 10.1002/cncr.34011. Epub 2021 Dec 6. PMID: 34866184; PMCID: PMC8837676.

⁹Patt D, Gordan L, Diaz M, Okon T, Grady L, Harmison M, Markward N, Sullivan M, Peng J, Zhou A. Impact of COVID-19 on Cancer Care: How the Pandemic Is Delaying Cancer Diagnosis and Treatment for American Seniors. *JCO Clin Cancer Inform*. 2020 Nov;4:1059-1071. doi: 10.1200/CCI.20.00134. PMID: 33253013; PMCID: PMC7713534.

¹⁰

https://www.israelhealthindicators.org/_files/ugd/76a237_460da3445a29438d97c323cf9af339b0.pdf