



## ניטור תחלואה דמוית שפעת בישראל

### דוח עדכון שבועי לשבוע 3 שהסתיים ב- 17/01/2015

**סיכום:** נמשכת העלייה בשיעורי התחלואה דמוית שפעת, המצויים כעת מעל לרמת הבסיס.

נמשכת העלייה באחוז הדגימות החיוביות לשפעת מרשת מרפאות הזקיף ומקרב המאושפדים.

**קליני:** בקהילה: נמשכת העלייה בשיעור הפניות הגולמי למרפאות בשל תחלואה דמוית שפעת. כמו כן, נמשכת העלייה בשיעור הפניות של מבוגרים בני 19 שנים ומעלה למרפאות בשל דלקת ריאות. בתי חולים: נמשכת העלייה באחוז הביקורים למיון פנימי בשל דלקת ריאות. במיון ילדים- נמשכת הירידה באחוז הביקורים בשל דלקת ריאות ובאחוז הביקורים של בני 0-2 בשל ברונכיוליטיס.

עלייה בתפוסת המיטות במחלקות פנימיות בבתי החולים ברחבי הארץ.

**מעבדה:** 13 (27%) מתוך 48 הדגימות שנאספו במהלך השבוע האחרון ממרפאות הזקיף נמצאו חיוביות לשפעת מתת סוג A/H3. 9 (18.7%) דגימות נוספות נמצאו חיוביות ל-RSV.

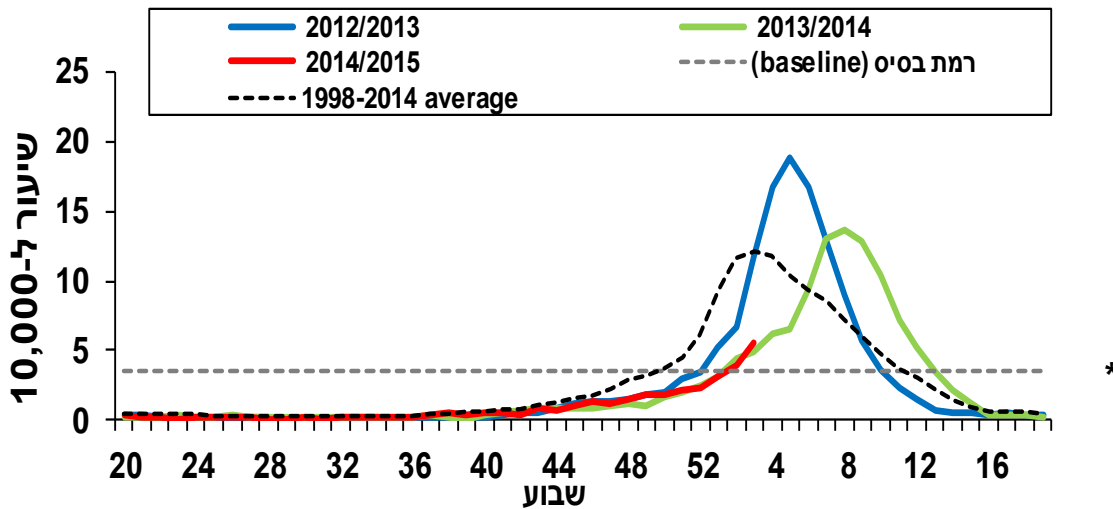
**הערה:** כל הנתונים בדוח זה מעודכנים ליום הפקתו ועשויים להשתנות עם התעדכנות בסיסי הנתונים.

### תחלואה

- **תחלואה דמוית שפעת (תרשימים 1-3):** בקהילה: נמשכת העלייה בשיעור הפניות הגולמי למרפאות "מכבי שירותי בריאות" בשל תחלואה דמוית שפעת. העלייה מתבטאת בכל קבוצות הגיל ובכל המחוזות בארץ למעט מחוז צפון- לא נצפה שינוי משמעותי בשיעור הפניות למרפאות. השיעור הגולמי מצוי כעת מעל לרמת הבסיס. מנתוני "כללית" עולה תמונה דומה למעט העובדה שבקרב תינוקות בני שנתיים ומטה לא נצפה שינוי משמעותי בשיעור הפניות למרפאות.

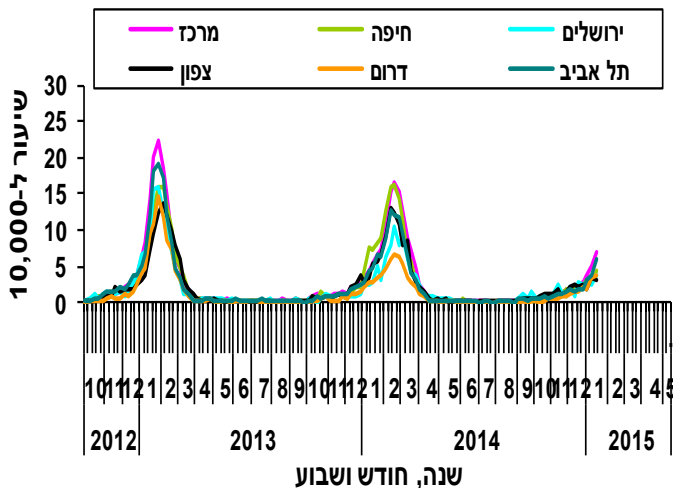


## תרשים 1: שיעור פניות בשבוע בשל תחלואה דמוית שפעת, 2012 - 2015, בהשוואה לממוצע רב שנתי

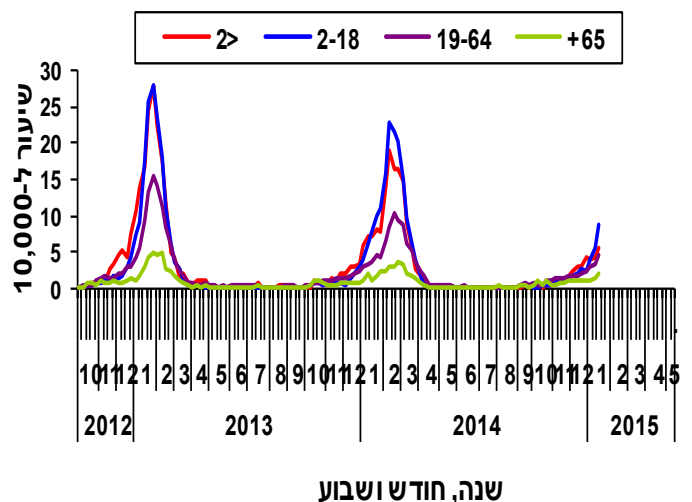


\*רמת הבסיס אמורה לסמן תחילת עונת שפעת. רמת בסיס זו חושבה באמצעות אלגוריתם שפותח במסגרת פרויקט האירופי לניטור שפעת (EuroFlu), המבוסס על נתוני העבר של פניות למרפאות "מכבי שירותי בריאות" בשל תחלואה דמוית שפעת שנצטברו במלב"ם.

### תרשים 3: שיעור פניות בשבוע בשל תחלואה דמוית שפעת לפי מחוז מגורים, 2012-2015



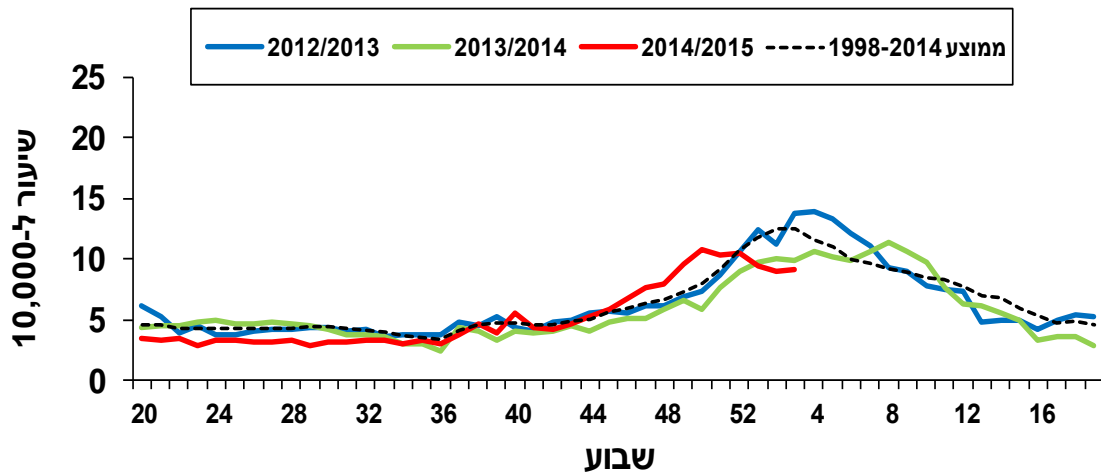
### תרשים 2: שיעור פניות בשבוע בשל תחלואה דמוית שפעת, לפי גיל ושנה, 2012-2015



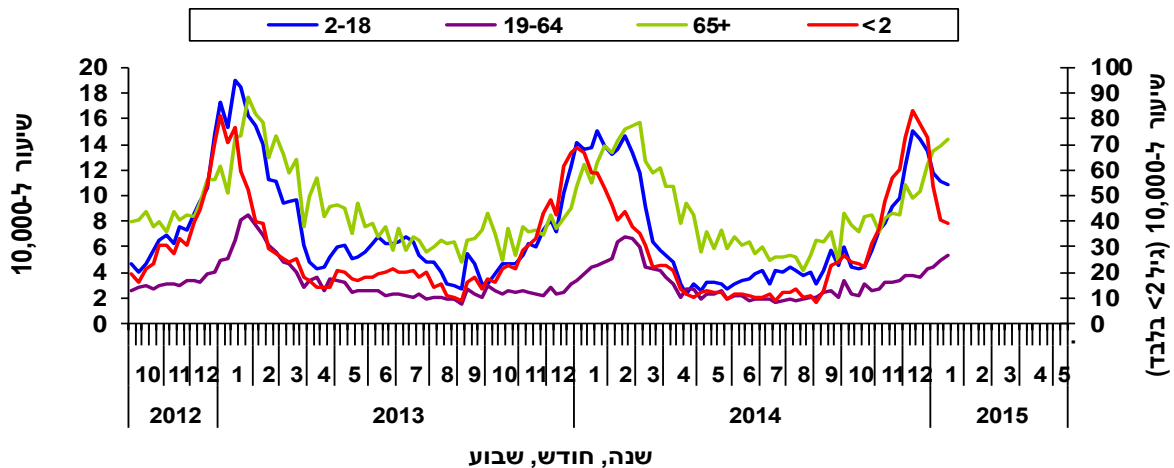


- תחלואה בדלקת ריאות (תרשימים 4-7): **בקהילה**: נמשכת הירידה בשיעור הפניות של תינוקות, ילדים ונוער בני 0-18 שנים למרפאות "מכבי שירותי בריאות" בשל דלקת ריאות. לעומת זאת, נצפתה עלייה בשיעור הפניות של מבוגרים בני 19 שנים ומעלה. לא נצפה שינוי משמעותי בשיעור הגולמי. מ"כללית" עולה תמונה דומה.

**תרשים 4: שיעור פניות בשבוע בשל דלקת ריאות, לפי שנה, 2012-2015, בהשוואה לממוצע רב שנתי**



**תרשים 5: שיעור פניות בשבוע בשל דלקת ריאות, לפי גיל ושנה, 2012-2015**





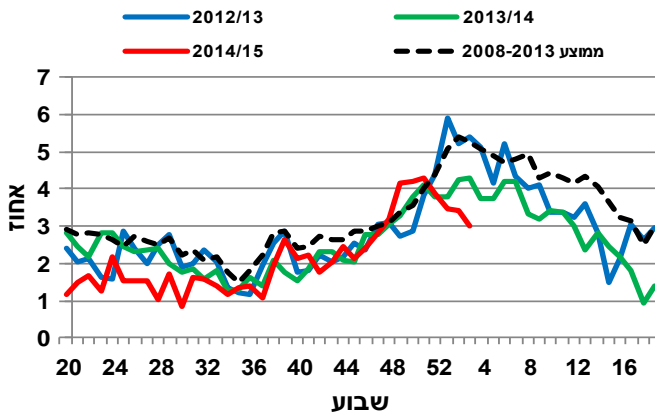
חטיבת הבריאות  
המרכז הלאומי לבקרת מחלות  
ICDC - Israel Center for Disease Control

משרד  
הבריאות  
נחיים בריאים יותר

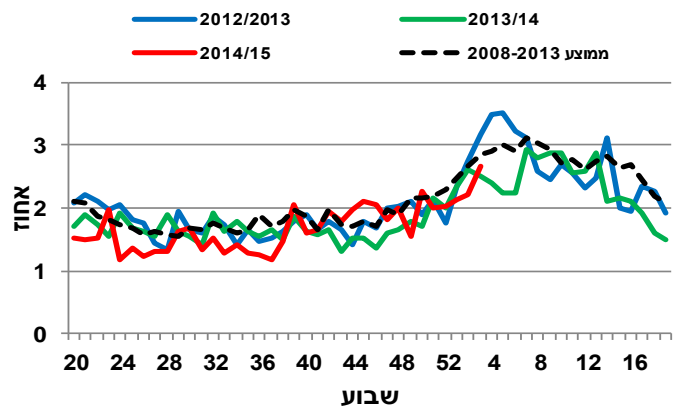
**בבתי חולים (מבוסס על מחסן הנתונים של משרד הבריאות המנוהל באגף המידע): דלקת ריאות (תרשימים 6-7):** נמשכת העלייה באחוז הביקורים למיון פנימי בשל דלקת ריאות. במיון ילדים-נמשכת הירידה באחוז הביקורים. אחוזי הביקורים למיון ילדים ומיון פנימי מצויים מתחת לממוצע הרב שנתי.

**ברונכיוליטיס (תרשים 8):** נמשכת הירידה באחוז הביקורים של בני 0-2 שנים במיון ילדים בשל ברונכיוליטיס. אחוז הביקורים דומה כעת לממוצע הרב שנתי.

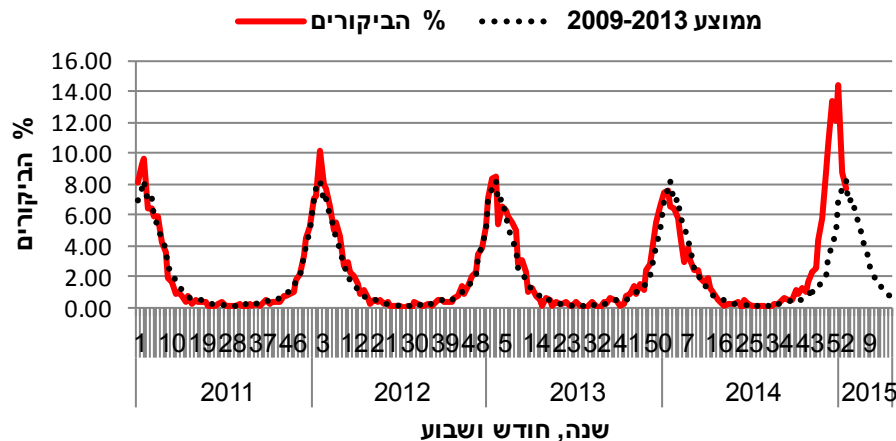
תרשים 7: אחוז הביקורים בשבוע למיון ילדים בשל דלקת ריאות, בתי חולים כללית, 2015-2012, בהשוואה לממוצע הרב שנתי



תרשים 6: אחוז הביקורים בשבוע למיון פנימי בשל דלקת ריאות, בתי חולים כללית, 2015-2012, בהשוואה לממוצע הרב שנתי



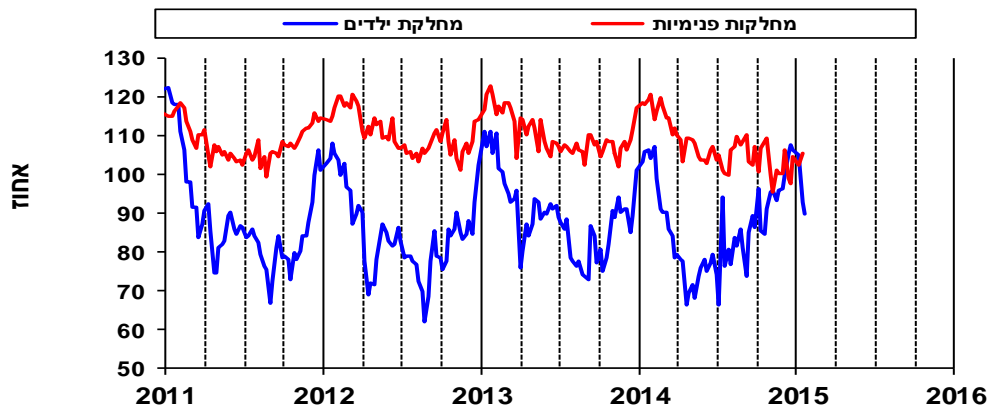
תרשים 8: אחוז הביקורים של תינוקות בני 0-2 שנים במיון ילדים, בתי חולים "כללית", בשל ברונכיוליטיס, שנים 2011-2015





- **אשפוזים (תרשים 9):** בשבוע האחרון, נצפתה עלייה בתפוסת המיטות במחלקות פנימיות (כ-105% בהשוואה ל-102% בשבוע שעבר). נמשכת הירידה בתפוסת המיטות במחלקות ילדים (כ-89% בהשוואה ל-92% בשבוע שעבר). אחוזי התפוסה הינם בתחום הצפוי לעונה.

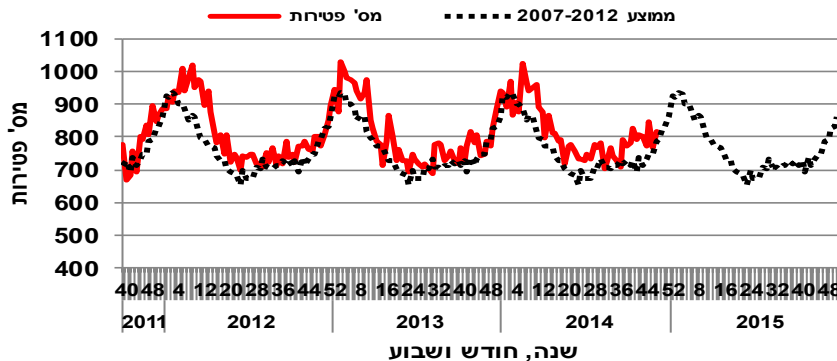
**תרשים 9: תפוסת מיטות ממוצעת בשבוע, מחלקות ילדים ופנימיות, כלל בתי החולים, 2015-2011**



תמותה

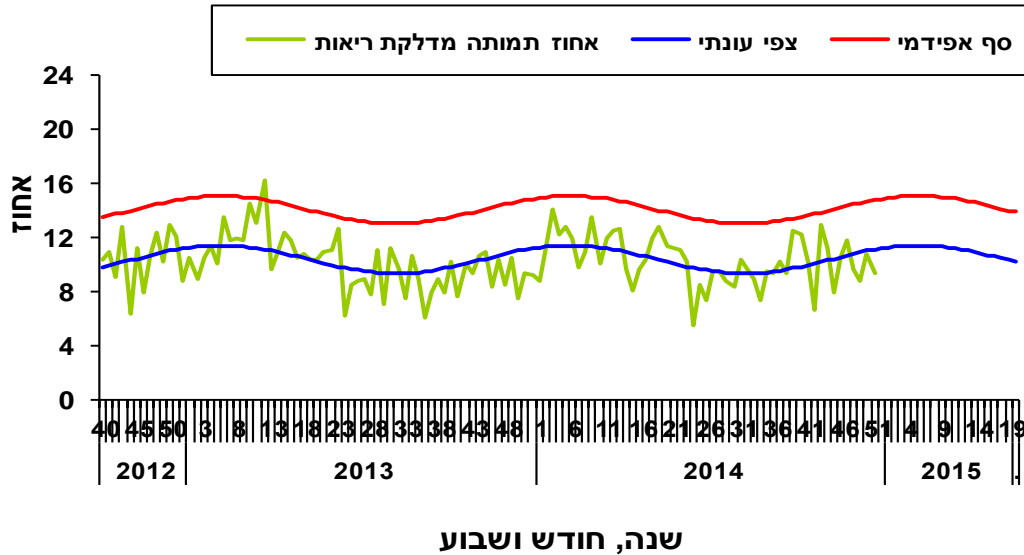
- **תרשים 10-11:** תרשים 10 מתאר את מס' הפטירות בכל הארץ, בהשוואה לממוצע הרב שנתי (מעודכן לשבוע 48- המסתיים בתאריך 29/11/14). מהתרשים עולה כי בתקופה האחרונה, סך הפטירות מצוי סמוך לממוצע הרב שנתי. מתרשים 11, המבוסס על נתוני המחלקה לאפידמיולוגיה המעודכנים עד לשבוע 51 (המסתיים בתאריך 20/12/14), עולה כי אחוז התמותה מדלקת ריאות מצוי בתקופה האחרונה בתחום הצפי העונתי.

**תרשים 10: מס' פטירות כלל ארצי, בהשוואה לממוצע הרב שנתי**





### תרשים 11: אחוז מקרי מוות מדלקת ריאות מכלל מקרי המוות, בהשוואה לצפי עונתי רב שנתי, 2012-2015





## מעבדה

ממצאי רשת מרפאות הזקיף (תרשימים 12-13): תוצאות בדיקות המעבדה המרכזית לנגיפים עבור השבוע הנוכחי מסוכמות בטבלה שלהלן:

נתונים מצטברים משבוע 40 (מסתיים ב- 4/10/14)	שבוע 3 (11/1/15-17/1/15)	
562	48	מס' דגימות
119 (21.2%)	9 (18.7%)	מס' דגימות חיוביות ל- RSV
41 (7.3%)	13 (27%)	מס' דגימות חיוביות לשפעת
<b>מס' דגימות חיוביות לשפעת לפי סוג/ תת סוג</b>		
40 (96.6%)	9 (100%)	שפעת מסוג A
5 (12.5%)	0	A (H1N1)pdm 09 -
2 (5%)	0	*A/unsubtyped -
33 (82.5%)	9 (100%)	A/H3 -
0	0	A/H1 -
1 (2.4%)	0	שפעת מסוג B

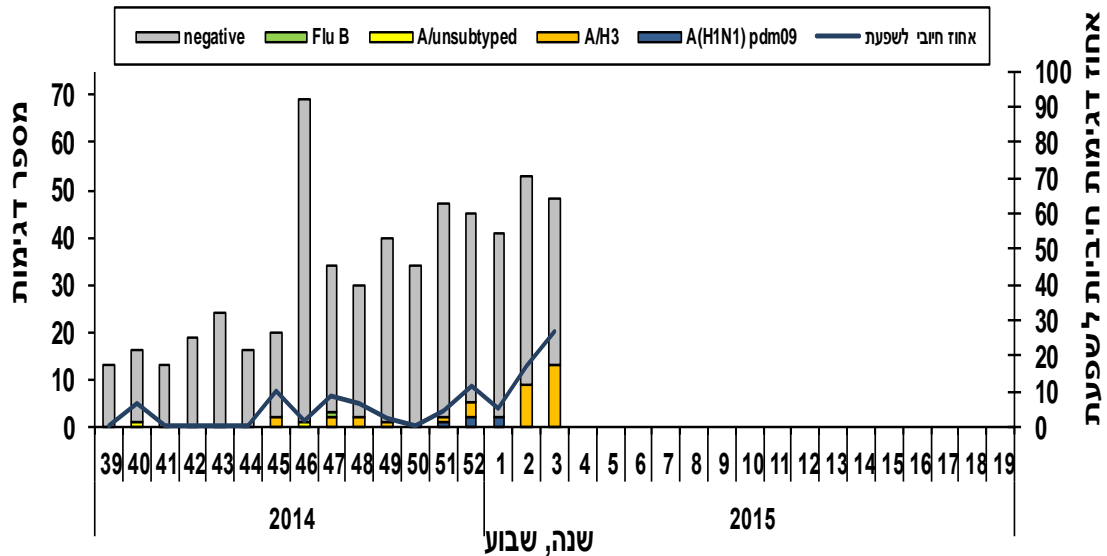
\* דגימות שנמצאו חיוביות לשפעת מסוג A, אך לא ניתן לסווג לתת סוג.

רב זני השפעת שזוהו בעונה זו הם מסוג H3N2. באפיון מולקולרי של 15 זני שפעת מסוג H3N2 שבודדו עד כה, 93.4% (14/15) הינם בעלי התאמה חלקית בלבד לזן החיסון וזן אחד (6.6%) הראה התאמה טובה יותר לזן החיסון.

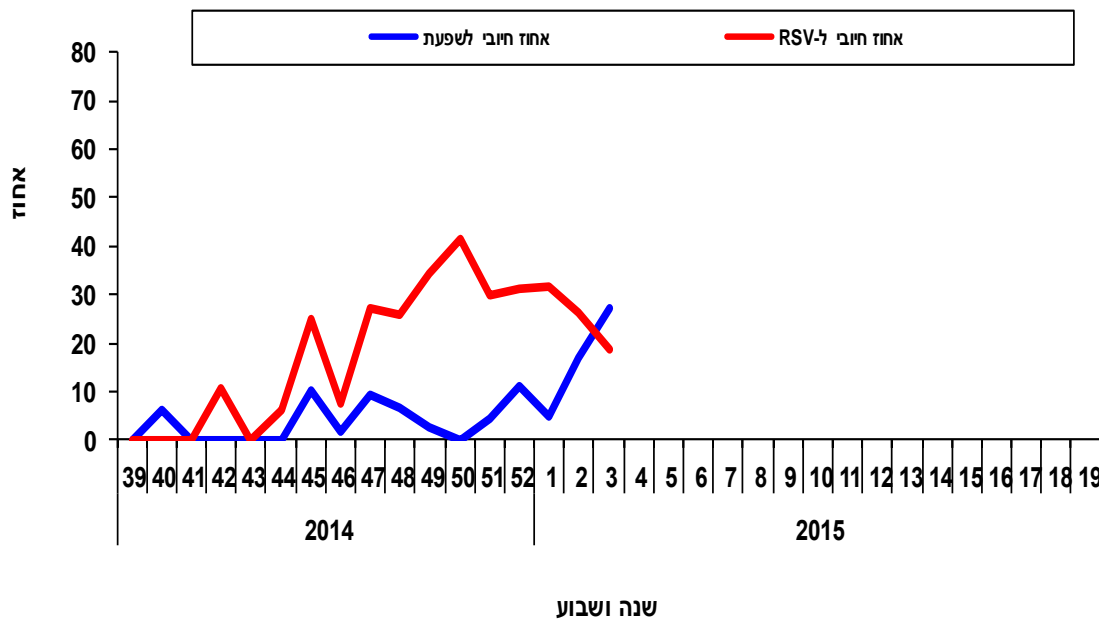
פעילות השפעת הכוללת עד כה בישראל מתונה.



**תרשים 12: דגימות חיוביות לשפעת מכלל הדגימות שנאספו ע"י רשת הניטור, 2014/2015**



**תרשים 13: אחוז הדגימות החיוביות לשפעת ו- RSV ברשת הניטור, 2014/2015**

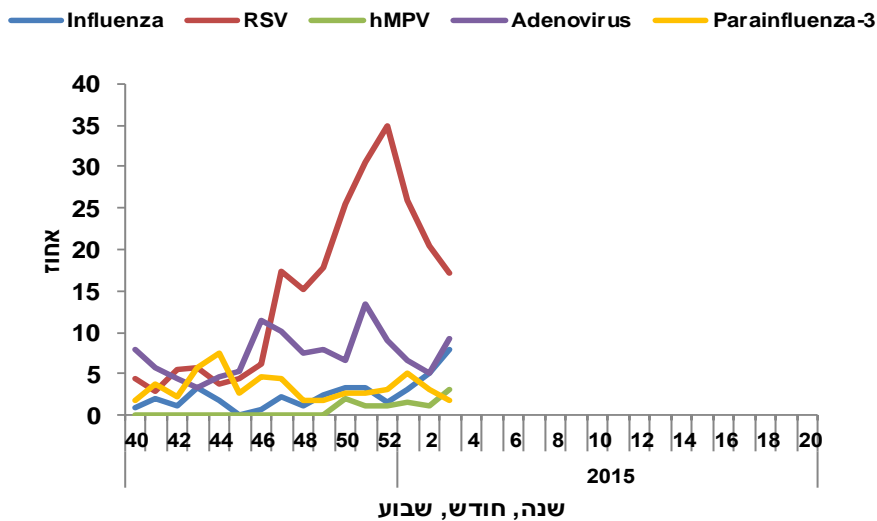






## נתונים ממאושפדים שאובחנו במעבדה המרכזית לנגיפים במרכז רפואי שיבא, תל השומר (תרשים 14)

תרשים 14: אחוז הדגימות החיוביות לנגיפי דרכי הנשימה ממאושפדים שאובחנו במעבדה המרכזית לנגיפים, במרכז הרפואי שיבא, תל השומר, 2015-2014



בקרב מאושפדים שאובחנו במעבדה המרכזית לנגיפים, נמשכת העלייה באחוז הדגימות החיוביות לשפעת. 15 דגימות (9.2%) נמצאו חיוביות לשפעת: 11 דגימות נמצאו חיוביות לשפעת מסוג A, 2 דגימות נמצאו חיוביות לשפעת 2009 A/H1N1 ו-2 דגימות נמצאו חיוביות לשפעת מסוג B.

5 דגימות שנמצאו חיוביות לשפעת B מהמאושפדים מתחילת העונה, מתאימות לשושלת Yamagata ודומים לזן החיסון.

### התחסנות נגד השפעת העונתית

עד לתאריך ה-15 בינואר 2015, התחסנו כ- 1,700,000 אנשים כנגד השפעת העונתית (כ- 20.9% מכלל אוכלוסיית ישראל). הכיסוי החיסוני בקבוצת הקשישים בגילאי 65 שנים ויותר מגיע עתה לכ- 64%. הכיסוי החיסוני של תינוקות וילדים בני 6-59 חודשים מגיע לכ- 25.5%.



## פעילות שפעת בעולם

אירופה (FluNewsEurope): מעודכן לשבוע 2 המסתיים בתאריך 10/1/15: מדווח על עלייה בפעילות שפעת ברב מדינות אירופה, בעיקר בצפון ובמערב. בנוסף, נצפתה עלייה באחוז הבידודים החיוביים לשפעת. 28% מהדגימות נמצאו חיוביות לשפעת. נכון לעכשיו, שפעת מתת סוג A/H3N2 הינו הזן הדומיננטי ביותר. ארה"ב (CDC): מעודכן לשבוע 1 המסתיים בתאריך 10/1/2015: פעילות שפעת בארה"ב עדיין גבוהה. אחוז הביקורים למרפאות בשל תחלואה דמוית שפעת מצוי מעל לרמת הבסיס. 5,284 מתוך 26,204 דגימות נמצאו חיוביות לשפעת (20.2%). מתוכן, 5,051 (95.6%) נמצאו חיוביות לשפעת מסוג A: 1,868 (37%) חיוביות לשפעת A/H3, 7 דגימות (0.1%) חיובית לשפעת 2009 A/H1N1 ו-3,176 (62.9%) עדיין לא סווגו לתת סוג. 233 (4.4%) דגימות נמצאו חיוביות לשפעת מסוג B.